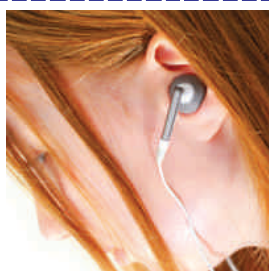


## Les français face aux nuisances et pollutions sonores

ENQUÊTE NATIONALE REUNICA-JNA-IPSOS / FEVRIER 2012  
RÉSULTATS ET SYNTHÈSE

# Le capital auditif des jeunes est-il en danger ?

Enquête réalisée dans le cadre  
de la 15<sup>e</sup> édition de la Journée Nationale de l'Audition  
**8 mars 2012**



Contact presse :

Sebastien Leroy : [sebastien.leroy@journee-audition.org](mailto:sebastien.leroy@journee-audition.org) Tel. : 04 72 41 88 50

Site officiel : [www.journee-audition.org](http://www.journee-audition.org)

[www.facebook.com/JNA.Association](http://www.facebook.com/JNA.Association)





## **Sommaire**

**Dans quelle mesure les jeunes sont-ils exposés au bruit ?**

**Quelles conséquences perçues du bruit sur leur santé ?**

**Quelle relation à l'audition ?**

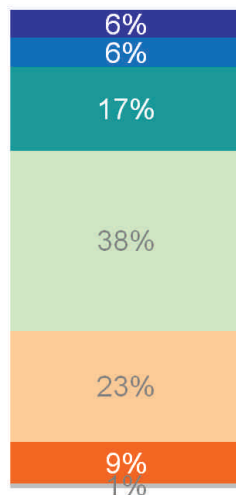
**Quel niveau d'information sur les problèmes d'audition ?**

**Comment réagissent-ils face à un problème d'audition ?**

## L'écoute de musique comme sources quotidiennes de bruit pour les jeunes.

Ecouter de la musique

- Jamais
- 1 à 3 fois par mois
- Tous les jours ou presque
- Moins souvent
- 1 fois par semaine
- Plusieurs fois par semaine
- Tous les 2 ou 3 mois



**67% écoutent entre 1 heure et 4 heures par jour leur mp3, téléphone, PC, chaîne hi-fi...**

- 4 heures ou davantage par jour
- De 3 heures à moins de 4 heures par jour
- De 2 heures à moins de 3 heures par jour
- De 1 heure à moins de 2 heures par jour
- Moins d'1 heure par jour
- Moins d'une fois par semaine
- Je ne sais pas

## Un niveau de bruit en discothèque et lors de concert jugé comme excessif

**Lors de soirées en discothèque**

(base : 577 répondants)



**Lors de concerts**

(base : 676 répondants)



**Dans les bars, cafés, pubs**

(base : 693 répondants)



**Lors de la pratique d'un sport mécanique**

(base : 524 répondants)



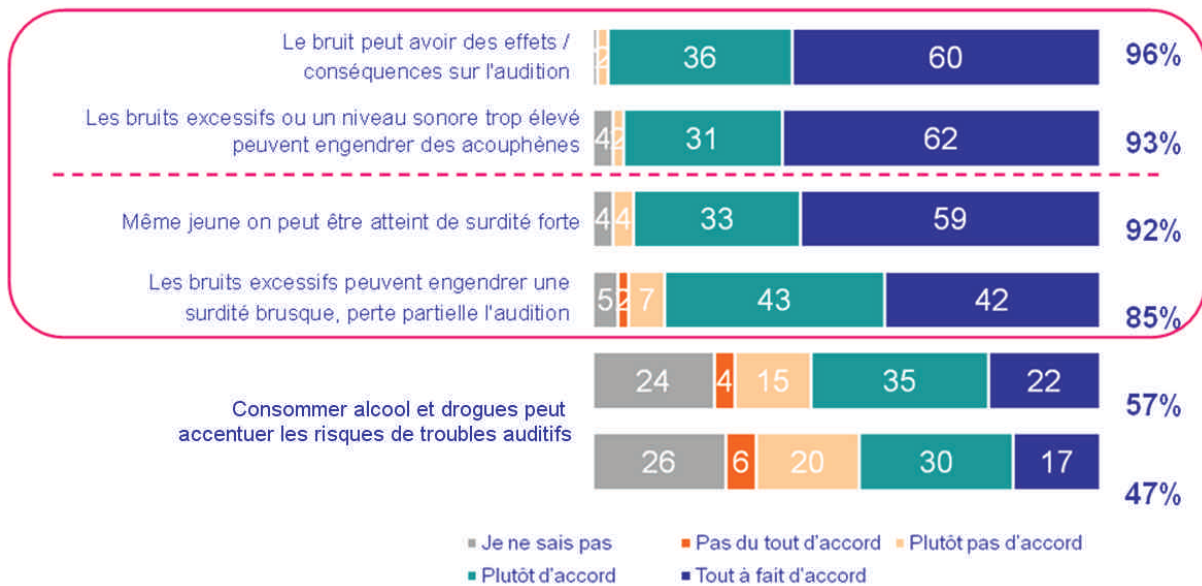
**Au cinéma**

(base : 888 répondants)



- Jamais
- Rarement
- De temps en temps
- Fréquemment

## Une prise de conscience bien réelle des effets du bruit sur l'audition.



### Suite à l'exposition au bruit (baladeur, concerts, discothèques)...

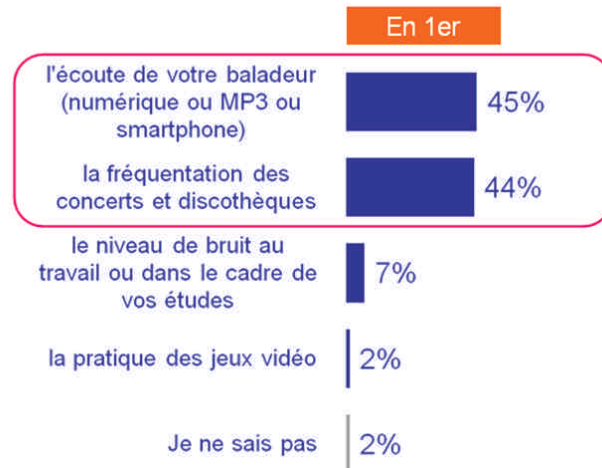
- 52% des jeunes disent avoir ressenti (fréquemment ou de temps en temps) de la fatigue ou de la lassitude, 42% des maux de tête
- 29% ont ressenti des acouphènes (dont 7% fréquemment et 22% de temps en temps)



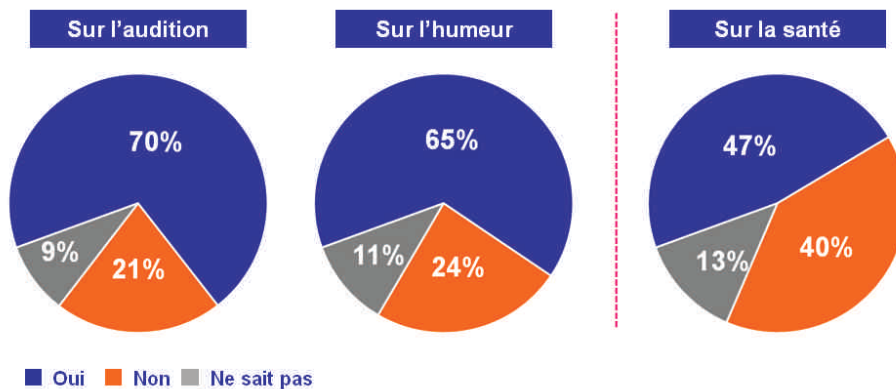
## Selon les jeunes, tout le monde est concerné par une altération possible des capacités auditives : Le risque est permanent.



Les jeunes semblent massivement sensibilisés aux risques liés à l'écoute des baladeurs ou à la fréquentation de concerts en matière de mise en danger des capacités auditives.



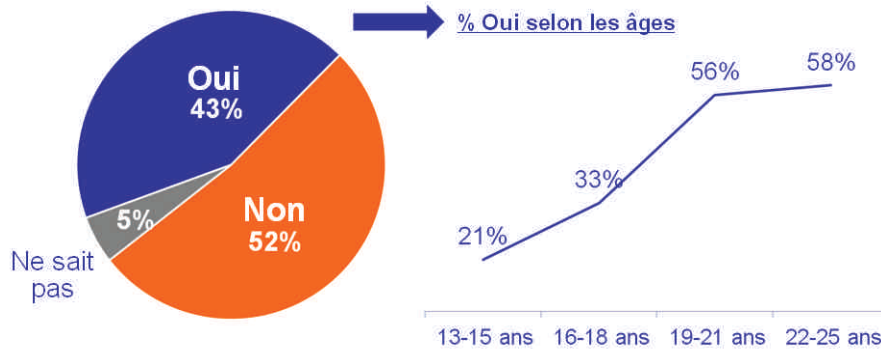
### Perception de l'effet du bruit sur l'humeur et l'audition et la santé en général selon les jeunes



→ Les jeunes ont **conscience que le bruit peut avoir des effets néfastes sur leur audition** : la majorité l'affirme (92% de total d'accord) et affirme également que le bruit élevé peut engendrer des acouphènes (93%), ou une surdité brusque ou perte partielle de l'audition (85%).

→ Ils reconnaissent également majoritairement que **les problèmes de surdité ne sont pas une affaire d'âge** : ils peuvent apparaître dès la prime jeunesse et à tout âge.

**Une part importante de jeunes a déjà connu un problème d'audition (douleur, sifflement, bourdonnement, perte brusque d'audition suite à une exposition sonore élevée)**



→ Ils sont 43% à avoir déjà été exposés à un problème d'audition (douleur dans l'oreille, sifflement, bourdonnement, ou perte brusque d'audition suite à une exposition sonore élevée), et 57% au sein de 19-25 ans.



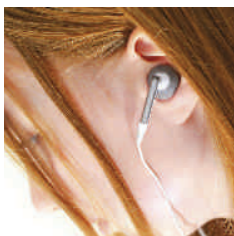
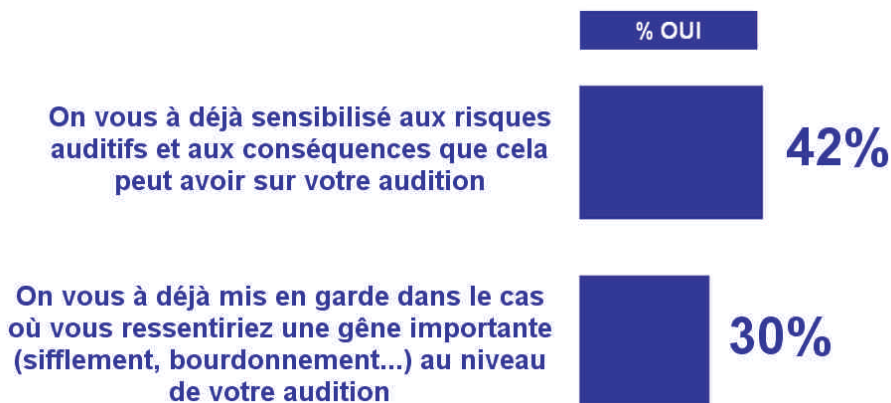
**Réflexe très minoritaire de la consultation médicale**

- Seulement 8% des jeunes confrontés à une douleur dans l'oreille, un sifflement, bourdonnement ou une perte d'audition, disent avoir consulté un médecin (spécialiste ORL dans 2/3 des cas ou généraliste dans 1/3 des cas), alors que...
  - 74% ont « attendu que ça passe »
  - 21% en ont parlé autour d'eux (parents, relations) puis « attendu que ça passe »
  
- Ceux n'y ayant pas encore été confrontés pensent si tel devait être le cas, en parler d'abord à leurs proches (60%) ou consulter leur médecin traitant ou spécialiste (24%)





## Sensibilisation et mise en garde pendant la scolarité ou dans d'autres circonstances



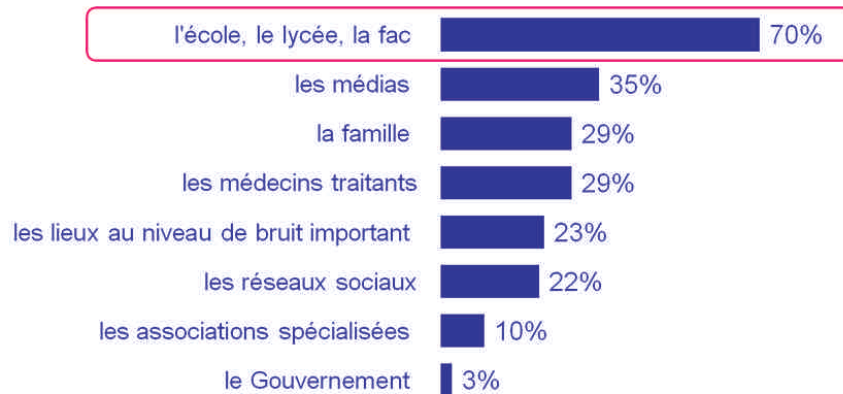
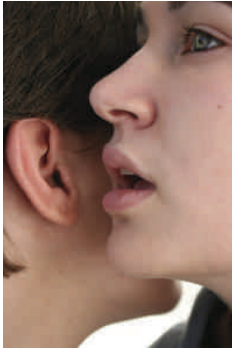
Cependant, 46% des jeunes français se considèrent assez mal ou très mal informés sur les risques engendrés par l'écoute excessive de musique amplifiée.

La moitié des jeunes se souviennent avoir déjà été exposés à un message de prévention pour protéger ses oreilles.  
Le principal message retenu est le nécessaire contrôle du volume d'écoute des baladeurs/mp3.





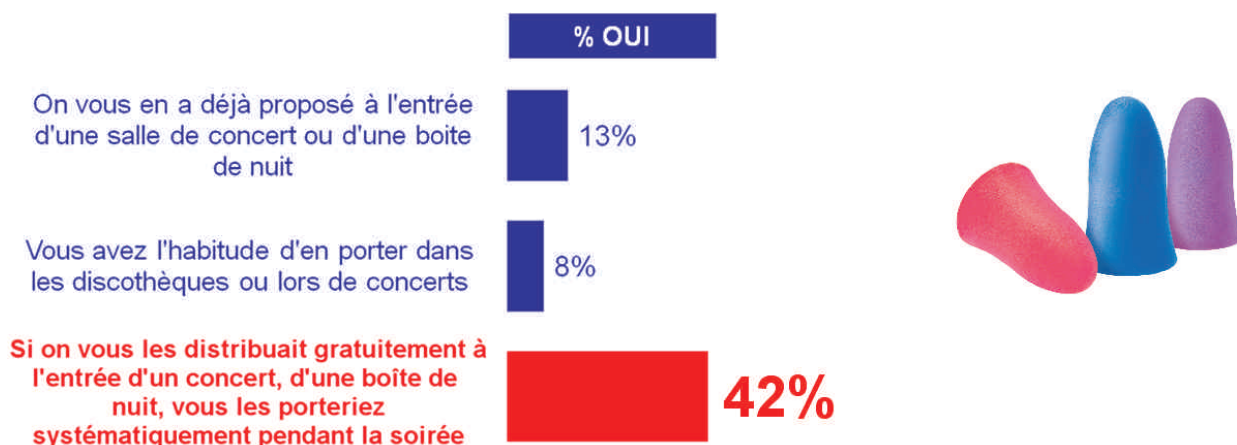
### Le lieu où l'on étudie est jugé le plus approprié pour informer les jeunes sur les dégâts potentiels que peut causer l'écoute de musique amplifiée.



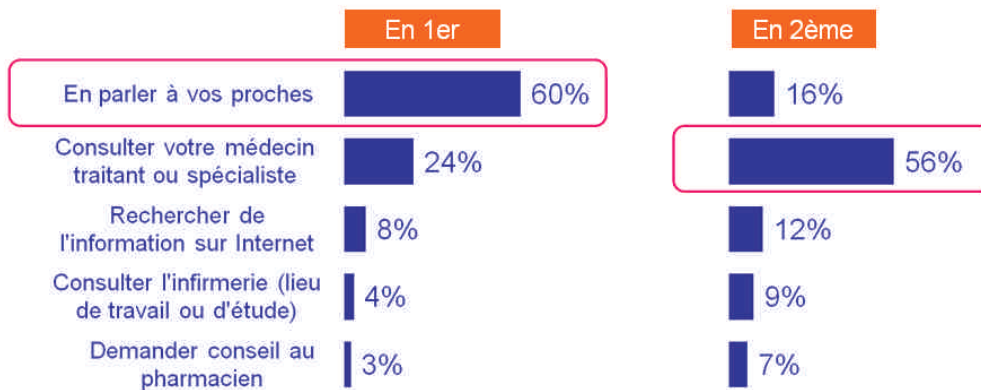
54% des jeunes se souviennent avoir été exposés à des informations et messages de prévention (protéger ses oreilles). Parmi ceux-ci, une grande majorité a été réceptive aux messages de prévention relatifs aux baladeurs et MP3 (dans 9 cas sur 10 « ne pas écouter trop fort » et dans 6 cas sur 10 « ne pas écouter trop longtemps »).

Il existe un fort consensus sur le fait que le canal d'information le plus pertinent pour informer les jeunes sur les dégâts potentiels que peut causer l'écoute de musique amplifiée est celui de l'enseignement (école, lycée, fac).

L'usage des bouchons d'oreille est loin d'être généralisé : peu de jeunes s'en sont vus proposer en concert / boîte de nuit ou ont l'habitude d'en porter. 4 sur 10 seraient cependant prêts à en utiliser si on le leur proposait.



En termes d'intentions, en cas de problème d'audition, les professionnels de santé constitueraient le second réflexe. Le premier reste les parents.



Les deux contextes les plus favorables pour sensibiliser les jeunes lors de leurs études vis-à-vis du bruit sont les visites médicales et les cours de SVT (respectivement 72% et 64% des citations en premier et second rang).

### Note technique

- Enquête réalisée online auprès du panel Ipsos
- 900 interviews d'individus âgés de 13 à 25 ans, représentatifs de la population française.
- Méthode des quotas de sexe, âge, CSP du chef de famille, région et catégorie de commune.
- Terrain d'enquête réalisé du 3 au 8 février 2012.





20, rue Paul Doumer – 69160 Tassin-La-Demi-Lune  
Tel. : 04 72 41 88 50 – Fax : 04 78 37 32 90  
E-mail : [jna@journee-audition.org](mailto:jna@journee-audition.org) – [www.journee-audition.org](http://www.journee-audition.org)