

Les Passeurs d'ondes

Présentent

La Soupe Aux Oreilles

de Lo glasman

Action de
prévention santé
sur les risques
sonores



DOSSIER DE PRESENTATION

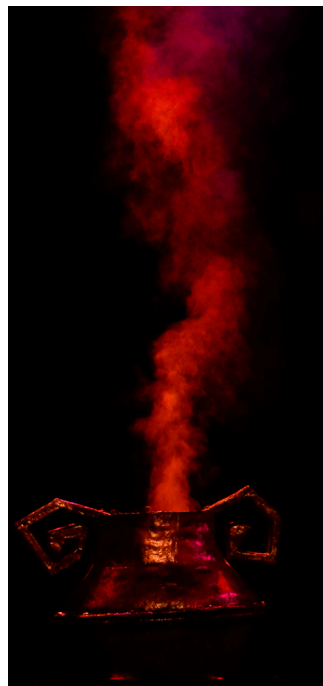
L'Histoire

La Soupe aux Oreilles est un spectacle musical jeune public pour un chaudron et une guitare électrique, mettant en scène la rencontre explosive entre une sorcière experte en potions sonores et un jeune rocker inconscient.

Persuadé que le rock « c'est à fond ou bien cela ne vaut pas la peine », Cranio s'est introduit chez La Sorcière pour y transformer un balai en guitare électrique. Or celle-ci doit préparer ce jour-là une potion bien particulière, destinée à rétrécir les oreilles du prince, trop grandes au goût de la princesse.

2

Il lui manque justement un ingrédient très spécial : «le premier acouphène survenu dans l'oreille d'un jeune rocker inconscient après une overdose de décibels». L'arrivée de Cranio est une aubaine pour La Sorcière sans scrupules...



Public et durée



Ce spectacle est conçu pour le jeune public du CE2 à la 5ème

Durée : spectacle 55 min et débat 35 min

Action de prévention Santé SUR LES RISQUES SONORES

C'est en privilégiant l'interactivité avec le public, le développement de l'écoute des autres et de la musique que nous entendons sensibiliser les jeunes aux problèmes liés à l'audition, tout en laissant une large place à la dimension ludique et humoristique.

Ce spectacle a pour but de faire prendre conscience au jeune public :

- des risques liés à la trop forte exposition aux musiques amplifiées en leur expliquant notamment ce qu'est un acouphène
- de l'importance de l'audition, un bien précieux qui peut se détériorer
- de la richesse des possibilités dans le domaine de la création musicale et sonore

Enfin, quelques notions importantes sur le plan de la santé sont développées :

- le système auditif et ses limites dans une explication ludique de la sorcière
- de quelle manière peut-on écouter la musique sans abîmer ses oreilles



CD ROM pédagogique

Ce spectacle est accompagné d'un **CDROM pédagogique, réalisé grâce au soutien de la MGEN et Audition Conseil**, proposant des activités à conduire dans le cadre scolaire, et permettant aux enseignants-es et infirmiers-ères scolaires de préparer et prolonger l'action avec les élèves.

En plus des éléments du spectacle, texte, musique, paroles des chansons, play-back, le CDROM comprend **8 fiches d'informations** et d'exercices dirigés sur les thèmes liés à l'audition et à la musique amplifiée. Les activités de ces fiches peuvent être menées par les professeurs de différentes disciplines.

Ces fiches pédagogiques ont été conçues afin que les enseignants puissent familiariser les élèves avec le sujet de la pièce avant sa représentation.

4

Enfin, trois questionnaires sur l'audition et sur les musiques amplifiées permettent d'évaluer les connaissances et la compréhension du public.

Débat

Un **débat** est lancé à l'issue de la représentation pour revenir sur les notions d'audition abordées durant le spectacle et ainsi permettre une prise de conscience effective et durable.



En s'adressant directement aux enfants, ces **fiches** permettent de faire passer des messages, et d'enrichir les connaissances. Elles abordent de façon ludique les thèmes essentiels en lien avec l'**ouïe** et la **musique**.

Les personnages de la pièce guident les «Jeunes Oreilles» au fil des activités dans la découverte de l'**ouïe**, de ses mystères, de ses amis et de ses ennemis.

Chaque fiche contient deux niveaux de lecture : des connaissances générales accessibles à tous et des connaissances plus approfondies pour les élèves les plus avancés.

Les élèves des classes primaires bénéficient de bonus d'activités adaptées à leur âge (« **Bonus pour les plus jeunes** ») ; les plus passionnés pourront s'aventurer dans des activités plus complexes grâce à la rubrique « **Pour aller plus loin** ».

Attention, cette rubrique nécessite parfois un dispositif matériel particulier et / ou l'implication d'un adulte.

Les réponses des différentes activités de chaque fiche sont dans le livret enseignant.

5



L'action La Soupe aux Oreilles a obtenu le label AGI-SON.



GÉNÉRIQUE

Texte et chansons > Lo glasman

Bande son

Compositions > Lo glasman
Réalisation Sonore > Philippe Picon
Orchestrations et
programmations > Philippe Picon

Interprètes

Guitares > Lo glasman
Claviers, choeurs > Magali Ripoll
Narratrice > Zaya Taalbi
Princesse > Émilie Glasman

Sur scène

Mise en scène > Lo glasman

Interprètes

La Sorcière > Victoria Erulin
Cranio > Nicolas Senty

Effets spéciaux > Franck Sherrer
Création lumière > Thomas Veys-
sière

Décors > Laurine Schott, Jonathan
Bablon, Lo glasman

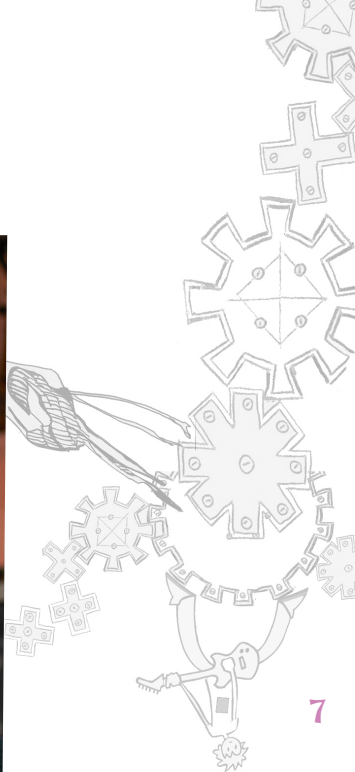


Photo : Marie Ledoux

Lo GLASMAN



Photo : Solène Legendre



7

Raconteur d'histoires, chanteur et musicien, Lo Glasman est auteur de disques, de spectacles musicaux, de romans et de pièces de théâtre.

Passionné de sciences, il entre en 2000 dans le monde de la médiation scientifique et développe sa manière de raconter la science en accompagnant les expositions du Musée Vivant du Roman d'Aventures au cours de plus de 500 représentations dans toute la francophonie.

En 2005, il contribue à la création de la compagnie Les Passeurs d'Ondes, pour laquelle il a écrit et crée cinq spectacles : Elise ou la lumière Empoisonnée (2005), **La Soupe aux Oreilles** (2005), Le Crâne et la Mécanique (2008), Ada Lovelace (2012) et Diderot, La Fidèle et l'Encyclopédiste (2014).



Nicolas Senty

Nicolas Senty a obtenu un double premier prix de diction et d'art dramatique au CNR de Nancy, complété par une formation d'acteur-danseur-chanteur et d'un master de gestion des organisations culturelles.

Aujourd'hui il travaille essentiellement sur l'interprétation des écritures contemporaines et sur la transdisciplinarité, notamment les liens entre textes écrits, improvisation et musique. Au théâtre, il a joué une soixantaine de pièces et a participé, en tant qu'interprète ou metteur en scène, à de très nombreuses performances et lectures publiques.

Il fait aussi partie de plusieurs collectifs et compagnies dont A Mots découverts, le Théâtre Irruptionnel, le Théâtre de l'Imprévu, le Théâtre de la Tête Noire et les Passeurs d'Ondes.

8



Victoria ERULIN



Comédienne mais également auteur et metteuse en scène, depuis 1990, Victoria Erulin alterne le théâtre, le cinéma et la télévision.

D'Eugène Labiche aux côtés de Jacques Fontanel à Philippe Minyana en passant par Shakespeare et Beaumarchais au Lucernaire avec la compagnie du Vélo Volé, les spectacles circassiens et musicaux de la compagnie des Trottoirs du Hasard, le premier long-métrage de Blaise Giuliani Point de rupture, un court-métrage de Brigitte Sy (Emergence 2007) ou le téléfilm Imposteur(s) aux côtés de Marc Jolivet et Patrick Catalifo, elle aime à circuler dans des univers très variés.

C'est avec joie qu'elle rejoint l'équipe des Passeurs d'Ondes pour une Soupe aux Oreilles pleine de magie...



Les Tournées

2005-2006

26 représentations en Ile-de-France

2007

6 représentations en Pays de la Loire et Ile-de-France

2008

33 représentations en Pays de la Loire, Basse-Normandie, Ile-de-France et Rhône-Alpes

2009

14 représentations en Ile-de-France et Aquitaine

2010

91 représentations en Ile-de-France

2011

11 représentations en Ile-de-France, Picardie et Poitou-Charentes

2012

13 représentations en Aquitaine et Ile-de-France

2013

21 représentations en Ile-de-France, Haute-Normandie, Alsace et Bourgogne

2014

17 représentations en Ile-de-France, Haute-Normandie, Alsace, Bretagne, Champagne-Ardenne, Lorraine et Centre

2015

30 représentations en Ile-de-France, Bretagne, Alsace, Centre, Haute-Normandie et Champagne-Ardenne

Environ 30 000 élèves ont bénéficié de cette action entre 2005 et 2015.

TECHNIQUE

DUREE

Spectacle d'une durée de 55 minutes sans entracte suivi d'un débat de 35 minutes

INSTALLATION

Montage du décor, balance son, implantation lumière, préparation et échauffement des comédiens : selon la salle et l'équipe d'accueil, entre 1 et 2 services de 4 heures.

Durée minimale de pause entre deux représentations : 45 minutes.

DECOR

Le décor est constitué principalement du chaudron, de l'armoire de la Sorcière, d'un tableau suspendu et de l'ampli de Cranio.

PLATEAU

Dimension minimale : ouverture 7m, profondeur 4m.

LUMIERE

Une installation lumière est nécessaire.

Par défaut : 7 Par 64, 21 PC 1KW, 24 circuits, 1 console lumière programmable.

Pour les gélazines et l'implantation, se référer au plan de feux.

SON

À fournir par la salle : 1 Ingénieur du son connaissant le système durant toute la durée du spectacle, 1 Système son adapté à la salle avec retours sur le plateau, 1 platine cd.

Fourni par la compagnie (prévoir le branchement sur la console de la salle) : 2 micros cravate HF

ELECTRICITE

Deux directs sont nécessaires à Cour (1 en avant-scène et 1 au lointain). Ils seront sur une phase indépendante de l'installation lumière (branchement de la guitare et de l'ampli).

Cette fiche technique est fournie à titre indicatif. Elle est **adaptable à la salle.**

Pour toute question liée à l'installation technique vous pouvez contacter notre régisseur par mail : contact@lespasseursdondes.com

Contact

Les Passeurs d'Ondes

45 rue Marx Dormoy - 75018 Paris
07 60 50 04 59
contact@lespasseursdondes.com / www.lespasseursdondes.com

Siège social : Centre Brel Brassens
24, allée de l'Orme à Martin - 91080 Courcouronnes

SIRET : 484 753 223 00052 - 9001Z
Licence d'entrepreneur de spectacle :
2-1056338

Les Passeurs d'Ondes bénéficient depuis le 4 juin 2014 de l'agrément national des associations complémentaires de l'enseignement public délivré par le ministère de l'Éducation nationale.

Les Passeurs d'Ondes sont membres du réseau AGI-SON

