

# Bilan

*Spectacle Peace&Lobe de Champagne-Ardenne*

*Septembre 2016 - Juin 2017*

## SOMMAIRE

<b>A/ Bilan d'activité 2016-2017</b>	<b>3</b>
I. Reprise de création	4
II. Organisation de la tournée	4
III. Fréquentation	4
IV. Plaquette pédagogique pour les élèves	6
V. Evaluation	7
1. Réponses des accompagnateurs	7
2. Réponses des élèves	8
VI. Actions en lien avec le spectacle	9
1. Adhérents du Polca	9
2. Etablissements scolaires	9
<b>B/ Revue de presse</b>	<b>10</b>
<b>C/ Bilan financier 2016-2017</b>	<b>12</b>
I. Création	12
II. Tournée	12
<b>D/ Perspectives</b>	<b>14</b>
I. Reprise de création	14
II. Tournée 2017-2018	14
III. Activités connexes	15
1. Ateliers mp3	15
2. Depistages auditifs	15

## A/ BILAN D'ACTIVITE 2016-2017

Dpt	Ville	Organisateur	Nombre de séances	Date	Etablissements participants	Nombre d'élèves	% Collégiens	% Lycéens	Nombre d'accompagnateurs
08	Charleville-Mézières	Ardenne Métropole	2	28/11/2016	6	277	25%	75%	25
	Sedan	MJC Calonne	2	29/11/2016	4	334	15%	85%	36
	Rethel	Mairie	1	09/05/2017	4	203	23%	77%	11
10	Troyes	Maison du Boulanger	3	17/01/2017	6	430	80%	20%	32
52	Chaumont	Arts Vivants 52	2	07/02/2017	8	438	92%	8%	34
	Saint-Dizier	Les Fuseaux	2	22/11/2016	11	669	63%	37%	58
	Langres	Arts Vivants 52	2	28/03/2017	4	464	38%	62%	22
51	Vitry-le-François	EPCC Bords2Scène	3	06/03/2017	5	344	100%	0%	27
	Fismes	La Spirale	1	25/04/2017	1	153	100%	0%	10
	Châlons	Musique sur la Ville	2	14/11/2016	3	347	28%	72%	17
	Reims	Pôle sud musique	1	03/04/2017	1	125	100%	0%	10
	Reims	Cartonnerie	2	05/10/2016	10	810	28%	72%	68
			<b>23</b>		<b>63</b>	<b>4594</b>	<b>54%</b>	<b>46%</b>	<b>350</b>

## I. REPRISE DE CREATION

En septembre 2016, 3 jours de reprise ont été organisés à La Cartonnerie de Reims. Un travail de répétitions et d'écriture de morceaux originaux a été réalisé, ainsi qu'une reprise du discours tenu sur scène en particulier sur les aspects :

- Physiologie de l'oreille
- Format des fichiers numériques/compression mp3

Ce temps de travail a également été mis à profit pour engager un vidéaste professionnel en vue de la réalisation d'un teaser vidéo, comme convenu lors de la présentation du bilan de la saison précédente. Celui-ci a été monté directement par le groupe dans les semaines qui ont suivi. Il est disponible sur la page facebook du groupe et sur <https://www.youtube.com/watch?v=JdfllMWuFtE>

Le 4eme jour, la nouvelle version du spectacle a été présentée via 2 séances scolaires à La Cartonnerie, réunissant au total 810 élèves des lycées et collèges de la ville.

## II. ORGANISATION DE LA TOURNEE

Le tableau présenté en page 3 résume l'ensemble de la tournée.

Le principe de la prise en charge financière d'une part importante des salaires des artistes par le Polca pour la majorité des séances organisées par ses adhérents a permis de coordonner la tournée 2016-2017 assez facilement. Plusieurs adhérents ont accepté de participer financièrement au dispositif en versant au Polca une somme forfaitaire n'excédant pas 300 euros, comme décidé en fin de saison précédente. Cette participation a permis d'augmenter le nombre de séances (1 de plus), tout en absorbant les frais supplémentaires liés à la prestation de production de *A tantôt* (voir ci-dessous).

Globalement sur les séances en elles-mêmes il y a eu une bonne implication des organisateurs locaux.

A partir du mois de janvier 2017, le travail de production des séances a été progressivement confié à Vincent Risbourg/*A tantôt*, adhérent du Polca, moyennant une facturation à hauteur de 10% du montant des cachets versés aux artistes. Vincent a aussi pris en charge le booking de la tournée à venir (2017-2018), sur la base d'une facturation à hauteur de 15% sur les dates calées par ses soins, pour lesquelles il assurera également la production.

La liaison avec les établissements scolaires est désormais correcte dans l'ensemble. Nous avons néanmoins encore dû prendre en charge la saisie d'une partie des retours de satisfaction des élèves, environ 200 questionnaires papier nous ayant été retournés par la poste. Cette situation est appelée à prendre fin pour la saison 2017-2018, puisque les relances des établissements bénéficiaires de l'action pour le remplissage des questionnaires, ainsi que l'analyse des données récoltées seront traitées au niveau national par AGI-SON à compter de septembre 2017.

## III. FREQUENTATION

Ce sont au total **23** séances pour **4594** élèves issus de **63** établissements qui ont été organisées en 2015-2016, soit une moyenne de **200** élèves par séance. Cette troisième saison a vu une

augmentation sensible des chiffres à tous les niveaux (en 2015-2016 : 22 séances pour 3868 élèves issus de 60 établissements, soit une moyenne de 176 élèves par séance).

La répartition par niveaux était cette année de **54 % de collégiens et 46 % de lycéens**. On observe pour la première fois en 3 saisons de tournée un basculement vers une majorité de collégiens spectateurs :

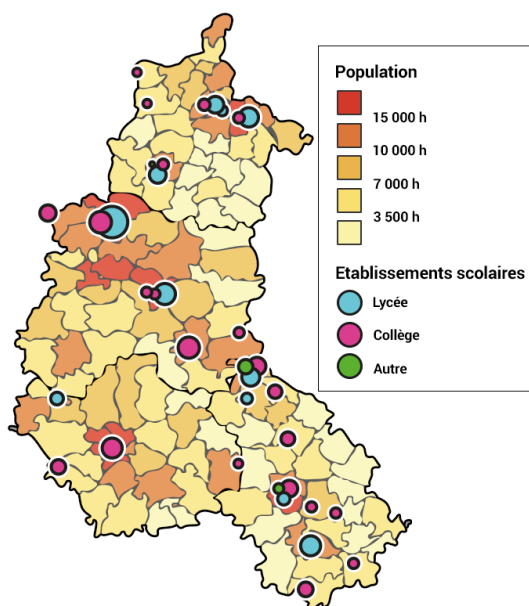
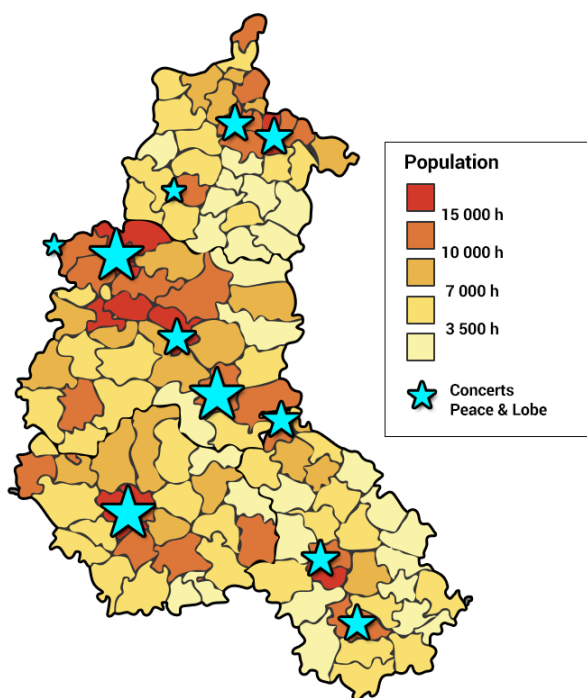
- En 2014/2015 : 32% collégiens vs 68% lycéens
- En 2015/2016 : 48 % collégiens vs 52 % lycéens

Cette participation croissante des collèges s'explique sans doute par la réforme des programmes scolaires de 2015. Ceux-ci incluent désormais une partie spécifique sur le son et les risques auditifs en classe de 4ème, et réservent des heures aux projets interdisciplinaires pour lesquels cette thématique est propice.

L'ensemble de la région a été irriguée, comme l'indique la carte ci-contre, où figurent les villes qui ont accueilli le spectacle. La taille des étoiles est proportionnelle au nombre de séances organisées dans chaque ville. On voit que la répartition géographique de la tournée est plutôt en adéquation avec la densité de population du territoire.

On identifie néanmoins sur cette carte quelques zones assez peuplées qui n'ont pas assez ou pas du tout bénéficié du spectacle cette saison : Epernay, Sézanne, Romilly sur Seine, Bar sur Aube, Givet.

C'est le manque d'équipement adéquat qui est en cause, et/ou l'absence d'adhérents du Polca en capacité de prendre en charge l'organisation du spectacle.



La seconde carte ci-contre recense les établissements scolaires participants et montre qu'il existe un certain rééquilibrage puisque certains obtiennent le financement nécessaire à leur déplacement sur les lieux de spectacle, même si leur emplacement géographique correspond à une zone non couverte par l'organisation d'un concert.



Au niveau départemental, la fréquentation en regard de la répartition démographique (nombre d'habitants du département/population champardennaise totale) est bonne dans les Ardennes et la Marne, mais reste à rééquilibrer, dans l'Aube en particulier, comme l'indique le tableau ci-dessous.

Département	Répartition démographique totale	Répartition spectateurs Peace&Lobe
Ardennes	21,4 %	17,7 %
Aube	22,4 %	9,4 %
Haute-Marne	14 %	34,2 %
Marne	42,2 %	38,7 %

#### IV. PLAQUETTE PEDAGOGIQUE POUR LES ELEVES

En plus du livret distribué aux enseignants depuis sa création en 2014, le spectacle s'accompagne depuis cette saison d'une plaquette pédagogique destinée aux élèves participants. Une maquette commune a été fournie par AGI-SON à tous les porteurs de spectacles Peace&Lobe ©. Le contenu est une synthèse des sujets abordés.



Ces livrets sont confiés à chaque séance aux enseignants accompagnateurs des élèves, accompagnés des bouchons d'oreille (1 par élève spectateur), à charge pour eux d'effectuer la distribution de ces éléments lors du retour dans l'établissement.



## V. EVALUATION

La **page Facebook** du groupe, alimentée lors de chaque séance par la mise en ligne d'une photo du groupe avec le public (prise en fin de séance), remporte un beau succès, totalisant **2769 « j'aime » au 15 aout 2017**. Ce medium est pertinent pour s'adresser aux jeunes spectateurs. Il est utilisé pour faire passer des messages de prévention et d'information concernant leurs pratiques d'écoute musicale (mp3 en particulier), mais aussi les troubles auditifs, l'évolution des styles musicaux, etc. Chaque semaine, les abonnés peuvent aussi suivre l'actualité de chacun des membres du groupe, afin de promouvoir les événements locaux et la diffusion de leurs projets en dehors du territoire de Champagne-Ardenne.

Par ailleurs, l'ensemble des accompagnateurs ont reçu un **questionnaire de satisfaction** à remplir en ligne et un second à transmettre à leurs élèves. Les taux de réponse ont encore progressé depuis l'an dernier. Ainsi, on a pu collecter cette année :

- **26,2 %** de réponses des **élèves** (chiffres 2015-2016 : 23.8 % / 2014-2015 : 4%) dont 63,5 % de collégiens et 36,5 % de lycéens
- **27,4 %** de réponses des **accompagnateurs** (chiffres 2015-2016 : 22,5 % / 2014-2015 : 17%), principalement des enseignants (surtout les profs de musique et de sciences) (67%) et des personnels de la vie scolaire (22%)

L'analyse des réponses collectées est annexée à ce bilan. On note une forte satisfaction de la part des deux groupes sondés, comme l'indique la synthèse ci-après.

### 1. REPONSES DES ACCOMPAGNATEURS

Concernant la satisfaction générale, **96%** des accompagnateurs affirment que le spectacle a **répondu à leurs attentes**, et pensent qu'il est **adapté** à leurs élèves. **95%** affirment être prêts à **amener de nouveau des élèves l'an prochain**.

Pour ce qui est du montage d'actions connexes dans les établissements, 49% des répondants ont déjà travaillé depuis ou prévoient de travailler bientôt avec leurs élèves sur le sujet (71% parmi ceux qui ont organisé eux-mêmes la sortie). La diffusion du livret pédagogique reste à améliorer, puisque « seulement » 59% des répondants l'ont reçu.

Le spectacle est également, dans une certaine mesure, un facteur de communication pour les salles accueillantes, puisque 8 % des répondants déclarent qu'ils ne connaissaient pas le lieu avant.

Extraits de quelques remarques formulées par les accompagnateurs :

- Messages positifs :

« *Formidable spectacle qui a emballé les profs et les élèves (et moi-même !). Pour certains élèves c'était leur 1er contact avec des musiciens en live. »*

« *Très bon spectacle, mise en scène adaptée aux élèves. »*

« *Le fait d'avoir parlé d'aspects techniques était vraiment intéressant, autant pour ceux qui s'y connaissent que pour ceux qui souhaitent s'y intéresser. »*

« *J'ai trouvé le concert très réussi et pourtant les musiciens ne font pas partie du même groupe au départ. Je les félicite car ce ne doit pas être facile de répondre à une telle commande, avec toutes ses contraintes. »*



- Critiques :

« Nous avons eu des bouchons à distribuer aux élèves après le concert. Cependant, de nombreux élèves ont éprouvé le besoin d'en mettre durant le concert mais n'en avaient pas ! »

« Certains élèves se sont plaints d'avoir mal aux oreilles sur place. »

NB : critiques recueillies uniquement à l'issue du concert au lycée Bayen de Châlons en Champagne (auditorium non adapté aux concerts amplifiés).

## 2. REPONSES DES ELEVES

Le sentiment des élèves vis-à-vis de l'action est encore une fois très positif. Ainsi, **82%** d'entre eux déclarent avoir beaucoup ou bien **aimé le spectacle**, et **80%** pensent avoir beaucoup ou un peu **appris des choses**.

Une question leur demande de choisir un qualificatif pour chaque grande thématique du spectacle, et les résultats sont les suivants (qualificatifs les plus souvent employés) :

### Intéressant :

Les risques et les moyens de se protéger (52,3 %)

Le son et son fonctionnement (49,3 %)

### Passionnant :

Histoire de la musique et évolutions technologiques (19,5 %)

La sonorisation de concert (16,7 %)

### Drôle :

Histoire de la musique et évolutions technologiques (15,5 %)

### Complicé :

La législation (22,1 %) (**stable par rapport à l'an dernier**)

L'oreille et son fonctionnement (11 %) (**forte baisse : 18% la saison dernière**)

### Ennuyeux :

La législation (23,6 %)

Concernant **l'influence du spectacle sur le comportement des jeunes**, **66%** déclarent qu'il en aura peut-être ou sûrement une. Parmi ceux-ci, les modifications probables les plus fréquemment évoquées sont, par ordre de citation, « baisser le son et écouter moins fort », « m'éloigner des enceintes/de la source sonore » et « Surveiller mon état de fatigue, faire attention à mon audition ».

Ceux qui déclarent que le spectacle n'aura pas d'influence sur eux justifient leurs propos principalement, soit par le fait qu'ils sont informés des risques mais ne souhaitent pas modifier leur comportement, soit par le fait qu'ils n'ont pas de pratique à risque et/ou qu'ils prennent déjà des précautions.

Quelques questions demandent aux élèves de détailler plus précisément les mesures individuelles qu'ils ont prises depuis le spectacle. Ainsi, 42 % déclarent faire souvent ou systématiquement plus attention au volume, et 28 % à la durée d'écoute de la musique. Par ailleurs 38 % sont plus attentifs à une potentielle pratique d'endormissement avec la musique (que 20 % déclarent pratiquer très souvent ou assez souvent, et 47 % de manière occasionnelle).

Enfin, **64 %** des élèves spectateurs ont **parlé de ce qu'ils ont vu ou appris** à leur entourage, citant par ordre de préférence leur famille, leurs amis, leurs enseignants et enfin l'infirmerie scolaire.





## VI. ACTIONS EN LIEN AVEC LE SPECTACLE

### 1. ADHERENTS DU POLCA

Plusieurs adhérents du réseau se sont saisis du sujet de la prévention auditive cette saison et ont mené des actions à l'occasion de la tenue d'une ou plusieurs séances du spectacle sur leur territoire :

- **Arts Vivants 52** : a construit un temps fort sur le thème au cours de son festival Rock your art (session de prise d'empreinte pour la réalisation de bouchons sur-mesure, exposition « Encore plus fort ? »).
- **La Cartonnerie** : rencontres d'élèves avec des techniciens professionnels lors des visites de classes venues assister au spectacle

### 2. ETABLISSEMENTS SCOLAIRES

Sur les 63 établissements qui ont amené des élèves au spectacle cette saison :

- 1 a déposé un dossier dans le cadre de l'appel à projet Polca-ARS : Collège Françoise Dolto de Nogent (52) (image ci-dessous).
- 7 ont prolongé l'action en exploitant les outils de prévention Accustica-Polca, permettant ainsi à tous les élèves de l'établissement d'être informés sur le sujet des risques auditifs liés à la pratique et à l'écoute musicale : Collèges Duruy et Perrot d'Ablancourt de Chalons-en-Champagne, Collège Beurnonville de Troyes, Lycées Curie et Roosevelt de Reims, Collège Dolto de Nogent, Lycée Agricole de Rethel.



L'Union de Châlons en Champagne  
18/11/2016



## Les tympans du rock

Journal de la Haute-Marne /  
Saint Dizier 11/2016



Photo Fr. Thore

Apprendre aux jeunes à faire attention à leurs oreilles lorsqu'ils écoutent de la musique, c'est le concept du spectacle Peace and Lobbe qui se déroulait mardi aux Fuseaux. Objectif rempli, et avec de l'humour, pour les musiciens de ce groupe qui mêlent sketches et histoire de la musique devant des spectateurs hilares. Le tout avec talent ce qui ne gâche rien. Bref, tous les ingrédients étaient là pour que le message rentre par une oreille mais ne ressorte pas par l'autre.

## Mobilisation contre les risques auditifs au lycée Pierre Bayen de Châlons-en-Champagne

Actualités

Depuis la rentrée 2015, le CESC (comité d'éducation à la santé et à la citoyenneté) du lycée Pierre Bayen propose aux élèves de s'emparer du thème de la prévention des risques auditifs.

Mardi 15 novembre 2016, le lycée Pierre Bayen a proposé dans ses murs le spectacle pédagogique « Peace & Lobe ». Cette action, à l'initiative du CESC, a pu avoir lieu grâce au soutien et à la collaboration des partenaires culturels locaux et régionaux Musiques sur la ville et le Polca.



Par ce dispositif, le CESC poursuit un objectif de santé publique et d'éducation à la citoyenneté (la prévention des risques auditifs, la législation sur le bruit) ainsi qu'un objectif culturel et pédagogique (les musiques actuelles et leur histoire, les enjeux techniques dans l'organisation d'un concert, la propagation du son).

En outre, cet événement a permis de favoriser la liaison collège-lycée puisque deux classes CHAM (classes à horaires aménagés musique) du collège Louis Girardon de Fagnères et deux classes du collège Victor Dumny de Châlons-en-Champagne (qui participent à un EPI « bienfaits et dangers du son », dans le cadre de la réforme du collège) ont assisté au milieu de leurs aînés à la prestation des musiciens.

Ce temps fort vient compléter une réflexion entreprise par le CESC dès l'année scolaire précédente. Ainsi, en avril 2016, le CDI du lycée avait accueilli l'exposition « Encore + fort ? ». Des élèves s'étaient alors emparés du projet avec leurs enseignants pour proposer une lecture à la fois disciplinaire et transversale des problématiques abordées par l'exposition. Les élèves de seconde de l'enseignement d'exploration Sciences & Laboratoire avaient alors encadré une exploitation scientifique et numérique de l'exposition « Encore + fort ? », tandis que les élèves de seconde de l'option Arts du cirque avaient proposé dans la cour du lycée une performance alliant cirque et théâtre de rue.



Site web de la DSDEN de la Marne 11/2016



CARTES



Bouquet de services

Toutes les démarches en ligne et infos utiles

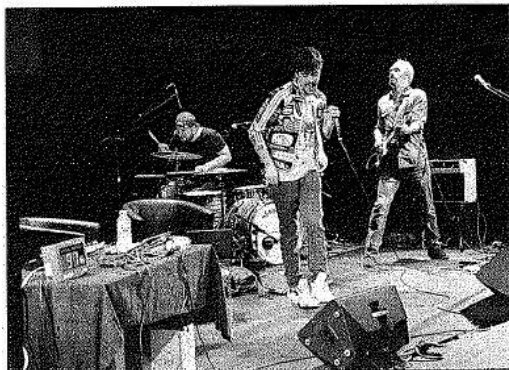
[DÉCOUVRIRE LES SERVICES](#)

Campagnes



# Du Ouïe Fi dans les oreilles des élèves

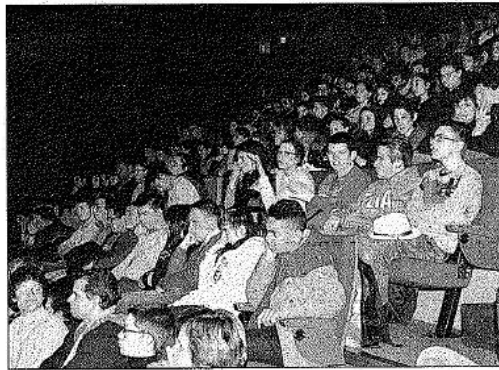
Journal de la Haute-Marne / Chaumont 02/2017



Tous les styles de musique ont été abordés.

La semaine dernière, plusieurs collégiens et lycéens se sont rendus au Nouveau Relax pour un concert un peu spécial. Il s'agissait du groupe de musique Ouïe Fi qui était venu pour jouer mais également faire de la prévention sur l'audition. Pour être sûr de toucher tout le monde, les musiciens (Koutch, Kévin, Odilon, Pierre et Karim) ont joué tous les styles de musiques du rap en passant par

le reggae jusqu'à la musique classique. Juste à côté de la scène, un capteur indiquait le nombre de décibels émit par le concert. En deux heures, celui-ci n'a jamais dépassé les 100 décibels. Du côté du public, les collégiens de Doulaincourt, de la Rochotte, de Fayl Billot, de Nogent et de Froncles étaient très réceptifs. Des jeunes de l'IME de Brottes et du lycée Decombe étaient



Le groupe Ouïe Fi a su capter l'attention des jeunes.

également présents. Ils ont animé le concert en dansant dans les gradins. Karim, le chanteur, a su faire passer des messages importants : les baladeurs limités à 100 décibels, il n'est pas interdit d'écouter de la musique mais pas trop fort pendant trop longtemps. Un point a également été fait sur le port de bouchons d'oreilles, grâce à une vidéo de Germain,

l'un des cousins d'un membre du groupe. Lucie, de l'IME de Brottes, est d'ailleurs montée sur scène à ce moment. Elle a enlevé l'emballage des bouchons et a même fait quelques pas de danse. Les classes sont reparties avec un kit contenant bouchons, plaquettes d'informations et questionnaires.

L.S.

## C/ BILAN FINANCIER 2016-2017

### I. CREATION

	Prévisions 2016	Réalisation 2016
<b>Dépenses</b>		
Salaires	2 475 €	2 874 €
Déplacements/restauration/hébergement	1 085 €	922 €
Frais divers :		
- technique	265 €	313 €
- communication (livrets pédagogiques)	1 300 €	1 470 €
- prestation vidéo	0 €	600 €
<b>Total</b>	<b>5 125 €</b>	<b>6 179 €</b>
<b>Contributions volontaires</b>		
Mise à disposition de lieux et personnel	1 000 €	4 500 €
<b>Total</b>	<b>1 000 €</b>	<b>4 500 €</b>
<b>Total général</b>	<b>6 125 €</b>	<b>10 679 €</b>

Des frais de création ont été provisionnés pour 2017, de manière à pouvoir organiser une reprise de la création en début de seconde saison (octobre 2017 - cf Perspectives, page suivante).

### II. TOURNEE

Organisateur	Frais Polca				Billetterie ou Participation/refacturation	Contribution organisateur
	Salaires	Déplacements Hébergement/Repas	Oxal Art	A tantôt		
Cartonnerie Reims	1672,24 €	330,25 €	145,41 €	0 €	2475 €	3535 €
Musiques sur la Ville Chalons	1672,24 €	245,15 €	145,41 €	0 €	245,15 €	1095 €
Les fuseaux St Dizier	2151,13 €	234,10 €	145,41 €	0 €	834,10 €	5878 €
Ardennes Métropole	2151,13 €	537,32 €	145,41 €	0 €	928,32 €	2730 €
MJC Calonne Sedan	2151,13 €	537,32 €	145,41 €	0 €	928,32 €	3350 €
MDBoulangier -Troyes	2988,02 €	308,13 €	218,19 €	100 €	908,13 €	2483 €
AV52 Chaumont	2151,13 €	236,03 €	145,41 €	210 €	636,03 €	3125 €
Bords2Scene Vitry	2151,13 €	301,23 €	145,41 €	210 €	1060,23 €	3567 €
AV52 Langres	2151,13 €	331,36 €	145,41 €	210 €	331,36 €	1890 €
Pole Sud Musique Reims	836,89 €	214,60 €	72,77 €	0 €	214,60 €	364 €
La Spirale Fismes	836,89 €	214,12 €	72,77 €	84 €	214,12 €	1070 €
Atmosphère-Rethel	836,89 €	255,02 €	72,77 €	84 €	544,42 €	1080 €
<b>Total</b>	<b>21750 €</b>	<b>3745 €</b>	<b>1600 €</b>	<b>898 €</b>	<b>- 9320 €</b>	<b>30167 €</b>
			<b>18673 €</b>			

Cette saison, toutes les séances ont été organisées dans les structures adhérentes du Polca. Dans la majorité des cas, comme décidé en fin de saison précédente, seuls les frais de salaires et de gestion administrative étaient pris en charge par le réseau, dans la limite du budget disponible.

Le coût total des séances organisées pour la saison 2015-2016 s'élève pour le Polca à un total de **18 673 €**, soit un **coût moyen par séance de 812 €** et un **coût par élève de 4,06 €**.

A titre de comparaison :

	2014/2015	2015/2016	2016/2017
<b>Coût total</b>	14 906,01 €	14 539 €	18 673 €
<b>Coût par séance</b>	1 065 €	661 €	812 €
<b>Coût par élève</b>	9,15 €	3,76 €	4,06 €

## D/ PERSPECTIVES

### I. REPRISE DE CREATION

Conformément aux préconisations nationales, un budget de reprise de la création a été inclus dans le prévisionnel 2017 (3 300 €).

Il doit permettre aux artistes de travailler 2 jours afin de répéter après 6 mois d'interruption de tournée, d'affiner les parties du spectacle qui le nécessitent, mais également de lancer le développement d'une formule alternative, plus légère et techniquement autonome. A terme cette nouvelle formule pourrait être présentée dans les zones géographiques dépourvues d'équipement culturel adapté, dans les auditoriums des établissements scolaires, médiathèques ou petites salles polyvalentes qui ne peuvent actuellement recevoir le spectacle en l'état.

Pour le Polca, cette nouvelle « formule autonome » aurait l'avantage également de permettre la vente du dispositif en dehors du réseau, et donc d'apporter une visibilité supplémentaire à ses actions de prévention sans surcoût. Les premières discussions avec des acheteurs potentiels du spectacle ainsi retravaillé sont plutôt encourageantes, plusieurs structures manifestant un intérêt sérieux pour un achat éventuel en 2018 (lycée privé, médiathèque...). La note d'intention annexée à ce bilan et communiquée fin juin 2017 au groupe de travail détaille ce projet.

La reprise se fera début octobre 2017 à la Cartonnerie de Reims et sera suivie le lendemain par 2 séances scolaires.

### II. TOURNEE 2017-2018

Pour cette nouvelle saison, nous proposons de reconduire le principe de la participation financière des organisateurs locaux, via une facturation Polca de 2 à 300 euros par séance, en plus des frais de transport, d'hébergement et d'accueil. Plusieurs structures ayant prévu d'accueillir le spectacle la saison prochaine ont été informées de cette possibilité et sont prêtes à faire cet effort.

Concernant l'administration, Oxal Art ne souhaite pas reconduire le partenariat avec le Polca pour des questions de légalité du dispositif. En conséquence, une demande de licence 2 a été déposée par le Polca, afin d'être en mesure de salarier directement le groupe via le GUSO (Guichet Unique du Spectacle occasionnel). Ce fonctionnement aura l'avantage de diminuer les coûts administratifs. Néanmoins, l'installation la veille ne pourra plus être payée intégralement en cachets à cause du montant important des cachets de répétition du GUSO. Une solution envisagée est de proposer aux artistes un défraiement en remplacement de ces cachets, d'un montant équivalent au net perçu précédemment. Le groupe de travail devra se prononcer sur cette question, en accord avec les artistes.

Les séances suivantes sont déjà **prévues (15)** ou envisagées (une dizaine) pour 2017-2018 en Champagne-Ardenne :

- **Reims : 2 séances le 5 octobre et 1 séance en février (Cartonnerie) + 2 séances le 29 novembre à la médiathèque Jean Falala + 1 séance à la MJC le Ludoval + 1 séance au Théâtre du Chemin Vert en avril 2018 + 2 séances au lycée St Jean Baptiste de la Salle courant avril 2018**
- **Saint Dizier/Fuseaux : 2 séances en novembre (Eclectik Rock)**

- **Charleville/Sedan** : 4 séances au Forum et à la MJC Calonne les 4 et 5 décembre
- **La Chapelle Saint Luc** : 1 séance le 23 janvier
- **Troyes** : 2 séances à La Chapelle Argence début 2018
- **Bazancourt** : 1 séance à la Filature courant février
- **Langres** : 2 séances le 20 mars 2018 au Théâtre
- **Rethel** : 1 séance à l'Atmosphère le 15 mai 2018
- Pressentis : Aubéville, St Laurent (Lycée agricole), Châlons (Lycée Ozanam)

Par ailleurs, A tantôt est en négociation avec nos homologues Lorrains et Alsaciens pour l'organisation de 2 mini-tournées sur ces 2 territoires (Alsace : 1 semaine en novembre / Lorraine : 1 semaine en février).

### III. ACTIVITES CONNEXES

#### 1. ATELIERS MP3

Un nouveau dispositif d'ateliers en classe, dits « ateliers mp3 », a été mis en place cette saison. Cette action implique la venue d'un jeune ingénieur du son marnais (Antoine BRUNEAU) dans des classes de collèges ou lycées champardennais, pour une rencontre/conférence interactive d'une heure sur le son, l'oreille, les risques auditifs, et les pratiques des jeunes concernant l'écoute nomade, avec des conseils sur les formats de fichiers musicaux téléchargés et la qualité des casques utilisés. Il s'agit d'une reproduction de l'action menée depuis 3 ans en Alsace par [musiquesactuelles.net](http://musiquesactuelles.net) avec un ingénieur du son local.

Au cours de la saison 2016/2017, l'action a été menée à deux occasions dans la Marne :

- En décembre 2016, venue de l'intervenant alsacien pour 5 heures au collège Duruy de Châlons-en Champagne. Une des classes concernées avait assisté au spectacle tandis que les 4 autres n'avaient pas pu en bénéficier faute de places disponibles. Anne-Laure et Antoine Bruneau ont assisté à deux séances.
- En mars, 5 interventions « test » d'Antoine Bruneau dans un collège de Reims qui n'avait pu assister aux séances Peace&Lobe organisées dans la Ville cette année. Il s'agit du collège Université (où se trouve la section « CHAM » / spécialité musique), qui a monté pour l'occasion un EPI (Enseignement Pratiques Interdisciplinaire) sur le son, l'oreille, la musique et les risques auditifs pour tous ses élèves de 4ème.

L'expérience est très concluante puisque l'intervenant s'est fortement investi dans la préparation de l'action. Il s'est montré tout à fait à la hauteur de la tâche, les enseignants se déclarant pleinement satisfaits du dispositif. Les élèves ont rempli un questionnaire de satisfaction qui montre que :

- 90% des élèves participants ont beaucoup ou bien apprécié l'action.
- 94% pensent avoir été assez informés.
- 67% déclarent vouloir modifier leurs comportements d'une façon ou d'une autre suite à l'atelier.

#### 2. DEPISTAGES AUDITIFS

L'ARS a émis la demande que la détection des pathologies auditives soit renforcée auprès des jeunes bénéficiant des actions Polca. En conséquence, une action de dépistage auditif sera systématiquement suggérée à tous les établissements inscrits pour participer au spectacle, via un contact avec l'infirmerie ou l'administration de l'établissement, et la possibilité du prêt d'un appareil de dépistage. Un bilan sera tiré en fin d'année scolaire : nombre de jeunes dépistés, nombre d'anomalies détectées.

