



FICHE TECHNIQUE

Spectacle « Connexion : Ouïe Fi »



Groupe Ouïe Fi



Contacts :

Coordination générale : Anne-Laure Prunier – Polca - 07 89 82 52 99 - prevention@polca.fr

Technicien son & régisseur de tournée : Koutch - 06 22 50 44 84 - generalkoutch@gmail.com

Note importante : Le spectacle « Connexion : Ouïe Fi » a été créé conformément aux préconisations de la commission éducation au sonore d'AGI-SON pour les spectacles Peace&Lobe. Il est destiné aux **scolaires de la 4eme à la terminale**. Pour être présenté dans les conditions optimales, le spectacle doit être joué dans une salle équipée pour la diffusion de musiques amplifiées, en **configuration assise**, avec une jauge de **250 à 300 places** maximum.

DUREE DU SHOW : 1h30

SOMMAIRE _

| | |
|-------------------------------------|----------|
| Fiche technique Son _ | 3 |
| Diffusion salle _ | 3 |
| Electricite _ | 3 |
| Regie son facade _ | 3 |
| Regie son retours (si régie fixe) _ | 3 |
| Patch son _ | 4 |
| Plan de scène _ | 5 |
| Fiche technique lumières _ | 6 |
| Plan de feu _ | 6 |
| Conduite _ | 7 |
| Rider _ | 7 |
| Montage et balances _ | 7 |
| Loges et catering d'arrivée _ | 7 |
| Repas _ | 7 |
| Acces et stationnement vehicules _ | 7 |

FICHE TECHNIQUE SON _

IMPORTANT : l'équipement son nécessaire au spectacle devra être monté et en état de marche à l'arrivée de l'équipe ouïe Fi le jour du spectacle. Un technicien devra être présent en régie tout le temps des balances et pendant la totalité du show.

DIFFUSION SALLE _

L'organisateur devra fournir un **système de diffusion de qualité professionnelle**, adapté à la capacité de la salle avec une **répartition identique en tous points**. Le système devra être monté, sécurisé et calé par un technicien agréé. Le système devra pouvoir fournir une **pression homogène de 102 dbA** sans aucune distorsion en tout point de la salle.

PREFERENCES : Systèmes Line Array de type D&B , L-Acoustics, Adamson, JBL , Meyersound

La régie devra être située dans l'axe de la scène, en dehors des zones sous balcon, et devra être posée à même le sol.

ELECTRICITE _

La sonorisation et les éclairages seront alimentés par 2 circuits indépendants, d'une puissance suffisante pour le bon fonctionnement à pleine puissance. Chaque circuit sera protégé par un disjoncteur différentiel et équipé **de terres différentes**.

REGIE SON FACADE _

Console : - si possible analogique 24/4/2 + 4 aux post. ou numérique (Pro1 , Pro2) not 01V , 02R ...
- dans le cas où les retours seraient gérés depuis la façade, prévoir 4 aux pré et 2 aux post.

Traitements : - 1 égaliseur stéréo 30 bandes, 1/3 d'octave.
- Filtres + processeurs. (Correspondant au système de diffusion utilisé)
- 3 compresseurs-gate stéréo.
- dans le cas où les retours seraient gérés en façade, prévoir 4 égaliseurs stéréo 30 bandes, 1/3 d'octave supplémentaire.

Effets : - 1 Multi effets
- 1 Delay D-Two TC Electronic.

Puissance : Adéquate en salle, 2 KW minimum pour 200 personnes.

Diffusion : Les enceintes de diffusions seront placées à une hauteur d'1,80 mètre et les subs posés à même le sol. Le système couvrira la bande passante de 40Hz à 20KHz avec un rendement de 105 dB SPL en tout point de la salle. (type : MSL4 Meyer, KF 850 EAW, ...)

REGIE SON RETOURS (SI REGIE FIXE) _

Console : 24/6.

Traitements : 3 égaliseurs stéréo 30 bandes, 1/3 d'octave.

Puissance : Chaque wedge aura une puissance d'au moins 250 W.

Diffusion : 4 wedges sur 4 circuits. (type : LE 400 Martin, PS15 Nexo, ...)

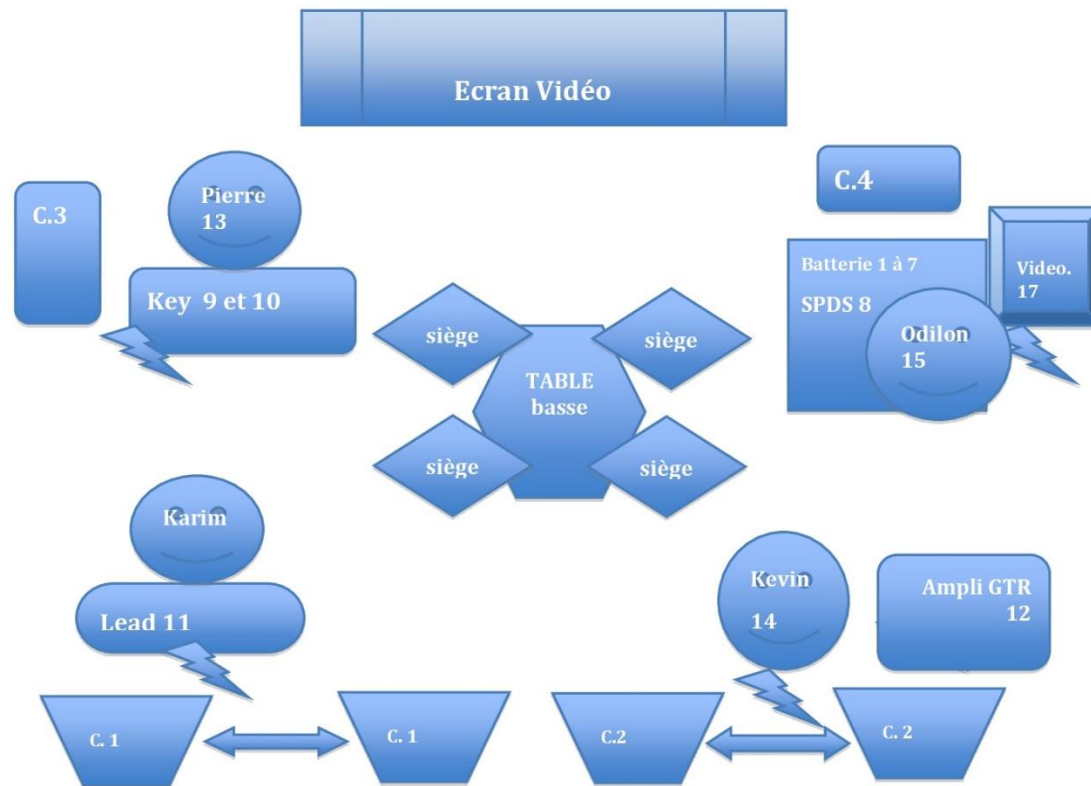
PATCH SON _

Patch 5.1

(Mise à jour Septembre/2018)

| | | |
|----|---------------|----------------------|
| 01 | KICK | D6 / beta52 |
| 02 | SNARE | SM57 |
| 03 | H.H | KM184/ SM81 |
| 04 | T1 | D2 / 604 |
| 05 | T2 | D4 / 421 / 604 |
| 06 | SPDS | DI |
| 07 | OH L | 414 / SM81 |
| 08 | OH R | 414 / SM81 |
| 09 | KEY mono1 | DI |
| 10 | KEY Mono2 | DI |
| 11 | LEAD karim | Di + SM58 HF / SM 58 |
| 12 | GTR | I5/ SM57 / 609 |
| 13 | PIERROT | SM58 HF / SM58 |
| 14 | KEVIN | SM58 HF / SM58 |
| 15 | ODILON | SM58 HF / SM58 |
| 16 | KOUTCH | SM 58 en régie face |
| 17 | VIDEO Mono | DI |
| 18 | R.Fx1 REV1 | |
| 19 | R.Fx2 REV2 | |
| 20 | R.Fx3 delay | |

PLAN DE SCENE _



IMPORTANT :

S'IL DEVAIT Y AVOIR UN PROBLEME POUR RESPECTER CETTE FICHE TECHNIQUE, N'HESITEZ PAS A VOUS METTRE EN RAPPORT AVEC LE TECHNICIEN DU GROUPE AFIN DE TROUVER ENSEMBLE DES EQUIVALENCES OU UN COMPROMIS, CECI DANS L'ESPRIT DU BON DEROULEMENT DU CONCERT

MERCI

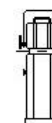
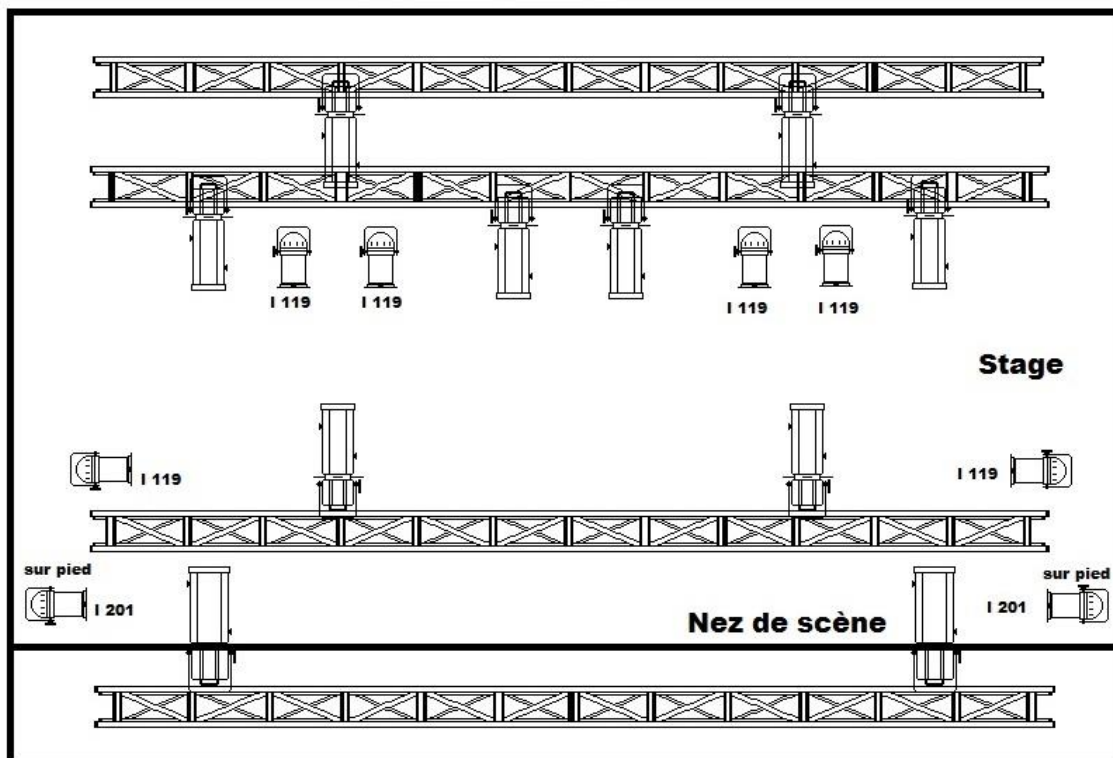
FICHE TECHNIQUE LUMIERES _

IMPORTANT :

IL EST INDISPENSABLE QUE L'IMPLANTATION LUMIERE SOIT REALISEE PAR LES TECHNICIENS DE VOTRE SALLE AVANT L'ARRIVEE DE L'EQUIPE TECHNIQUE OUIE FI. Le matériel décrit ci-dessous est indicatif et ne devra en aucun cas empêcher la réalisation du spectacle. N'hésitez pas à nous informer des contraintes de votre salle.

PLAN DE FEU _

Plan de feu OUIE FI



Découpe 614sx



Découpe 614sx



Par 64 cp62

CONDUITE _

Il s'agit d'un show incluant de la vidéo donc l'absence totale de lumière est nécessaire à certains moments. Le batteur (Odilon) est aux commandes des vidéos. Il fera un brief de la personne en charge des lumières sur place au moment de la mise en place.

FICHE TECHNIQUE SCENO ET VIDEO _

Scéno : prévoir un espace central « convivial » avec des accessoires type sièges/table basse.

Vidéo : besoin impératif d'un **vidéo projecteur et d'un écran en fond de scène**.

La vidéo est gérée de la scène par un des acteurs : prévoir une rallonge VGA assez longue !

IMPORTANT

Le spectacle repose pour une partie importante sur la vidéo, aussi ces besoins sont indispensables à son bon déroulement. Merci de nous contacter en amont pour toute question à ce sujet.

RIDER _

MONTAGE ET BALANCES _

Les horaires de montage et/ou de balances vous seront communiqués dans les plus brefs délais.

En tout état de cause, 2h seront nécessaires pour effectuer l'installation et les balances à partir de l'arrivée de l'équipe. Si possible prévoir 1h supplémentaire pour un filage du spectacle. Le spectacle dure 1h30.

LOGES ET CATERING D'ARRIVEE _

Prévoir des loges pour 5 personnes. Nous arrivons parfois aux aurores dans votre lieu et il est toujours agréable d'avoir une petite collation à notre arrivée : jus de fruits, bouteilles d'eau, café, thé, fruits frais, cake, gâteaux secs, viennoiseries (...) seront bienvenus.

REPAS _

5 repas chauds (entrée, plat et dessert) et équilibrés seront assurés par l'organisateur pour l'équipe Ouïe Fi. Merci d'apporter le plus grand soin à la qualité des repas, et à privilégier l'utilisation de produits frais.

ACCES ET STATIONNEMENT VEHICULES _

Les véhicules auront un accès disponible à leur arrivée afin de pouvoir décharger à proximité de la scène. Des stationnements gratuits auront été prévus pour 3 véhicules légers.